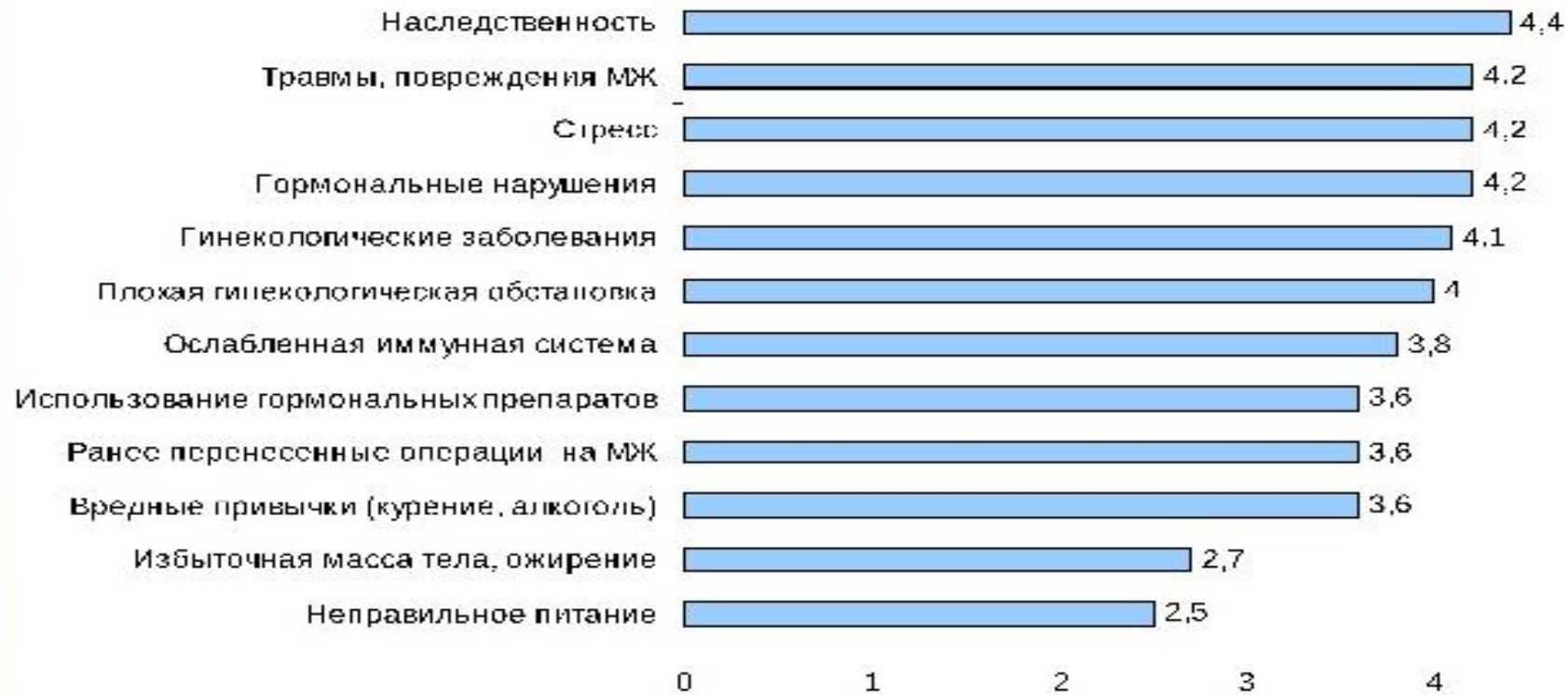


# Профилактика рака молочной железы

Мыслевцев Игорь Валерьевич,  
заведующий дневным стационаром АНО ЦКБ Святителя Алексия

2020

# Факторы риска развития рака молочной железы



## Генетические факторы риска рака молочной железы

- ▶ У 3-10 % больных раком молочной железы развитие заболевания связано с наличием мутаций в генах BRCA1, BRCA2, CHECK, NBS1, TP53.
- ▶ Наличие у матери или других кровных родственниц женщины рака молочной железы значительно повышает риск развития рака.
- ▶ Могут встречаться семейные формы, когда болеют все женщины – члены одной семьи.

## Гормональные и обменные факторы риска рака молочной железы

- ▶ избыточной выработке эстрогенов
- ▶ избыточной выработке пролактина
- ▶ сниженной выработке гормонов щитовидной железы
- ▶ нарушениях менструального цикла
- ▶ воспалениях придатков
- ▶ кистах яичников
- ▶ фибромиоме матки
- ▶ эндометриозе
- ▶ ожирении
- ▶ сахарном диабете
- ▶ заболеваниях печени, почек

## Репродуктивные факторы риска рака молочной железы

- ▶ Ранние менархе (до 11-летнего возраста).
- ▶ Поздняя менопауза (после 50-55-летнего возраста).
- ▶ Отсутствию беременностей.
- ▶ Бесплодие.
- ▶ Поздние первые роды (после 30 лет).
- ▶ Небольшое число беременностей и родов (1-2).
- ▶ Маленький период кормления грудью (до 5 месяцев).
- ▶ Искусственные и самопроизвольные аборты.

## Факторы риска рака молочной железы, связанные с внешней средой и образом жизни

- ▶ **Механические повреждения железы, в том числе и неправильно подобранным бюстгалтером (приводит к усилению притока крови с БАВ и, соответственно, к стимуляции пролиферативных процессов в тканях МЖ).**
- ▶ **Воздействие ионизирующей радиации, химических канцерогенов (в том числе и получаемых от активного и пассивного курения табака).**
- ▶ **Избыточное потребление алкоголя, жиров, калорийной пищи, животных белков.**
- ▶ **Недостаточное потребление овощей, фруктов, пищевых волокон, животных белков.**
- ▶ **Хронические стрессы, преобладание отрицательных эмоций над положительными, различные нарушения сна.**

# Скрининг



**Самообследование  
молочной железы**



**Осмотр врача**



**Инструментальные  
методы**

# Скрининг

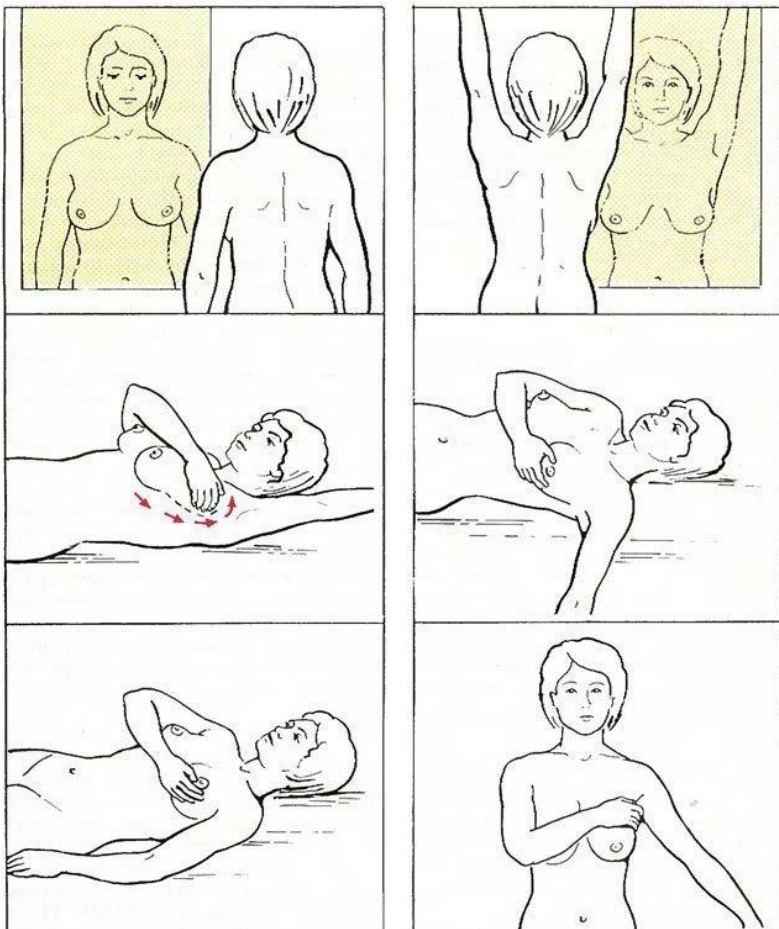
- ▶ Под скринингом понимают комплекс мероприятий, направленных на определение групп пациенток, у которых данное заболевание наиболее вероятно.
- ▶ Цель скрининга - выявление рака молочной железы на ранних стадиях, когда лечение позволяет достичь выздоровления.
- ▶ Отсутствие факторов риска не может исключить возможность развития злокачественного новообразования.



## Самообследование молочной железы

- ▶ Цель самообследования — повышение внимания женщин к состоянию груди и своевременному обращению к врачу при выявлении патологических изменений в молочных железах. При этом большинство находок при самообследовании не является злокачественной опухолью.
- ▶ Ежемесячное самообследование молочных желёз рекомендуют проводить всем женщинам, начиная с 20 лет.
- ▶ Если женщина еще менструирует, самообследование следует проводить раз в месяц на 7–10 день от первого дня начала менструации, когда проходят болезненность и набухание груди.
- ▶ Если уже установилась менопауза или менструальные циклы стали нерегулярными, делать это необходимо раз в месяц в любое, но фиксированное время вне нагрубания молочных желез

## Самообследование молочной железы



- ▶ Из 10 выявленных в молочной железе изменений 9 обнаруживают сами женщины, поскольку никто не знает состояние своих молочных желез лучше их.
- ▶ Научить женщину правильно обследовать молочные железы – задача врачей общей практики и гинекологов.



## Осмотр врача

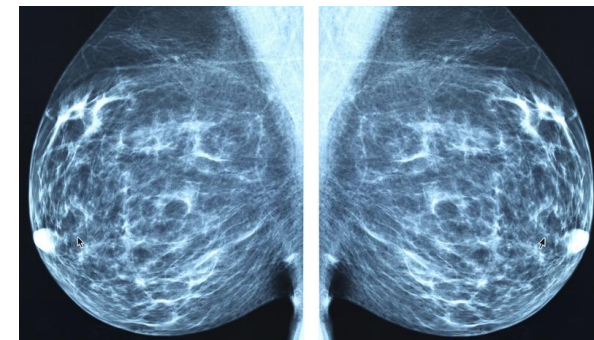
### Жалобы на:

- ▶ наличие уплотнения в железе (обычно безболезненное, твёрдое с неправильными краями) и/или в подмышечной впадине;
- ▶ асимметричное изменение величины и/или формы МЖ;
- ▶ выделения из сосков: самопроизвольные, только при надавливании на железу, по цвету отделяемого – от светло-жёлтого до тёмно-зелёного и коричневого, часто кровянистого характера;
- ▶ изменение вида или чувствительности соска, втянутый сосок (ретракция), его увеличение и/или зуд;
- ▶ изменение цвета кожи МЖ, включая сосок или ареолу, схожесть поверхности с апельсиновой коркой; покраснение;
- ▶ наличие выраженных вен на поверхности МЖ.

# Маммография

## Показана:

- ▶ Женщинам в возрасте до 35-40 лет маммографию рекомендуется проводить только в случае подозрения на злокачественный узел или при выявлении носительства мутации генов BRCA-1, BRCA-2.
- ▶ При наличии в семейном анамнезе рака молочной железы маммографию рекомендуют проводить ежегодно уже с 35-ти летнего возраста.
- ▶ В возрасте 40 лет рекомендуется сделать первую маммографию каждой женщине, если она не сделала ее раньше, для оценки характера тканей молочных желез и представления об их исходном состоянии при последующем наблюдении и проведении повторных маммографических исследований.
- ▶ В возрасте от 40 до 50 лет необходимо проводить маммографическое исследование 1 раз в 2 года (если врач не рекомендует чаще), после 50 лет – ежегодно.



# Дуктография

Это основной метод диагностики внутрипротоковых изменений, позволяющий проводить дифференциальную диагностику и точно локализовать участок патологических изменений.

Для проведения дуктографии имеется ряд противопоказаний:

- ▶ острый воспалительный процесс молочной железы,
- ▶ атипичные клетки в мазках-отпечатках отделяемого молочной железы,
- ▶ молозивные выделения,
- ▶ пальпируемая опухоль в зоне выводного протока.





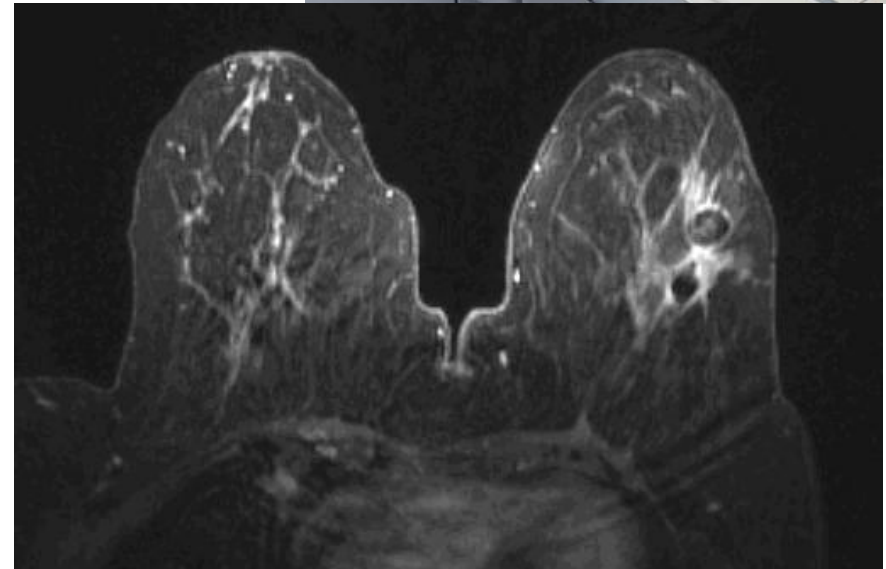
## УЗИ молочных желез

- ▶ **УЗИ не является скрининговым методом.**
- ▶ **Относится к одному из основных методов диагностики заболеваний молочной железы.**
- ▶ **Является как самостоятельным методом выявления доброкачественных и злокачественных образований в молочной железе, так и дополнительным, применяемым в совокупности с маммографией.**
- ▶ **В ряде случаев ультразвук по своей результативности превосходит маммографию.**
- ▶ **УЗИ используется для динамического наблюдения за уже выявленными образованиями МЖ.**
- ▶ **Женщинам, которые не достигли 35 лет, рекомендуется делать УЗИ, а не маммографию.**
- ▶ **Во время беременности и в период кормления грудью ультразвук также является ведущим методом исследования молочных желез.**
- ▶ **Проводится на 5-12 день менструального цикла.**
- ▶ **Позволяет определить изменения в тканях молочных желез даже при размерах 2-3 мм.**

# Магнитно-резонансная томография

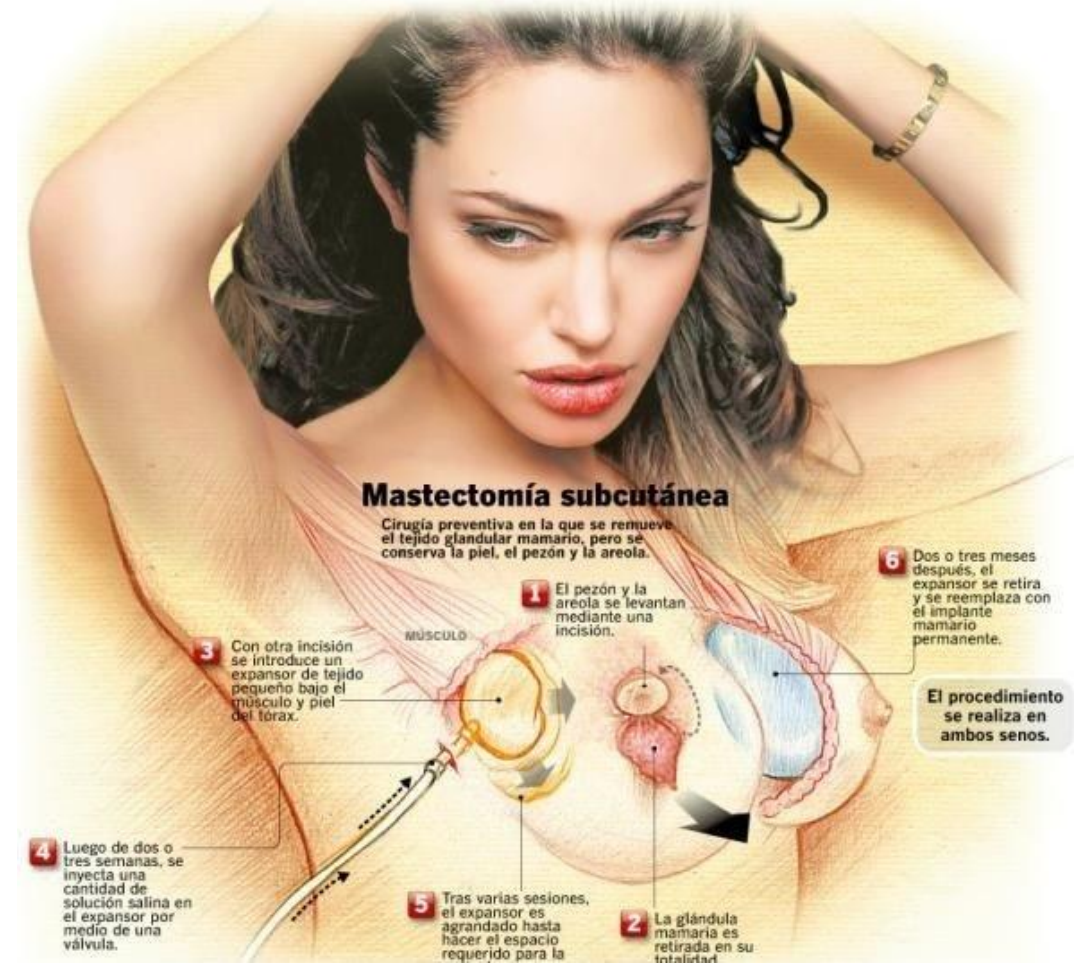
## Показания к МРТ:

- ▶ уточнить природу образований;
- ▶ ранняя диагностика раковых опухолей у женщин с преобладанием железистой ткани в молочной железе;
- ▶ оценка опухоли перед радикальными операциями с сохранением груди;
- ▶ диагностика метастатического поражения.



## Генетическое тестирование (BRCA 1,2)

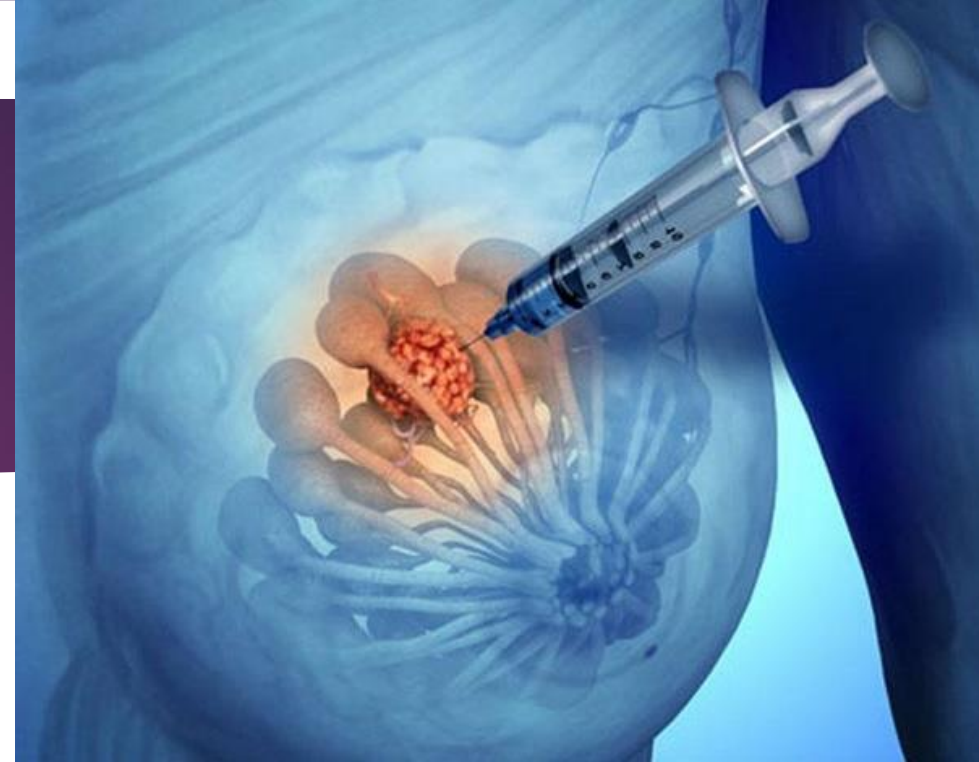
- ▶ У женщин с наличием мутации гена BRCA1 риск развития рака молочной железы на протяжении жизни составляет 50-80%, а риск развития рака во второй молочной железе — 40-60%.; риск заболеть раком яичников 15-45%.
- ▶ Женщины с мутацией гена BRCA2 имеют риск развития рака молочной железы на протяжении жизни 50-85%, а риск рака яичников 10-20%.
- ▶ Важно, что до 70% всех случаев рака молочной железы при наличии мутации гена BRCA1 и 50% всех случаев рака молочной железы при мутации гена BRCA2 возникают в возрасте до 50 лет — у молодых женщин.





## Пункция

- ▶ Относится к одному из основных методов диагностики и подтверждения диагноза в современной онкологии.
- ▶ У больных мастопатией цитологический (исследования клеток) анализ проводят при выявлении какого-либо подозрительного участка в молочной железе.
- ▶ Цитологический анализ молочной железы позволяет: выявить предраковые изменения, поставить диагноз рака.
- ▶ Точность цитологического исследования зависит от специалиста, достигает 90%.
- ▶ Лучше проводить под контролем УЗИ.



## Результаты скрининговой программы

- ▶ По международным данным, эффективность скрининговой маммографии – снижение относительного риска смерти от РМЖ на 15-20% (для предотвращения 1 смерти от РМЖ необходимо обследовать ~ 200 женщин на протяжении 10 лет).
- ▶ Регулярное обследование и самообследование к снижению смертности не приводит.

# Доброкачественные новообразования

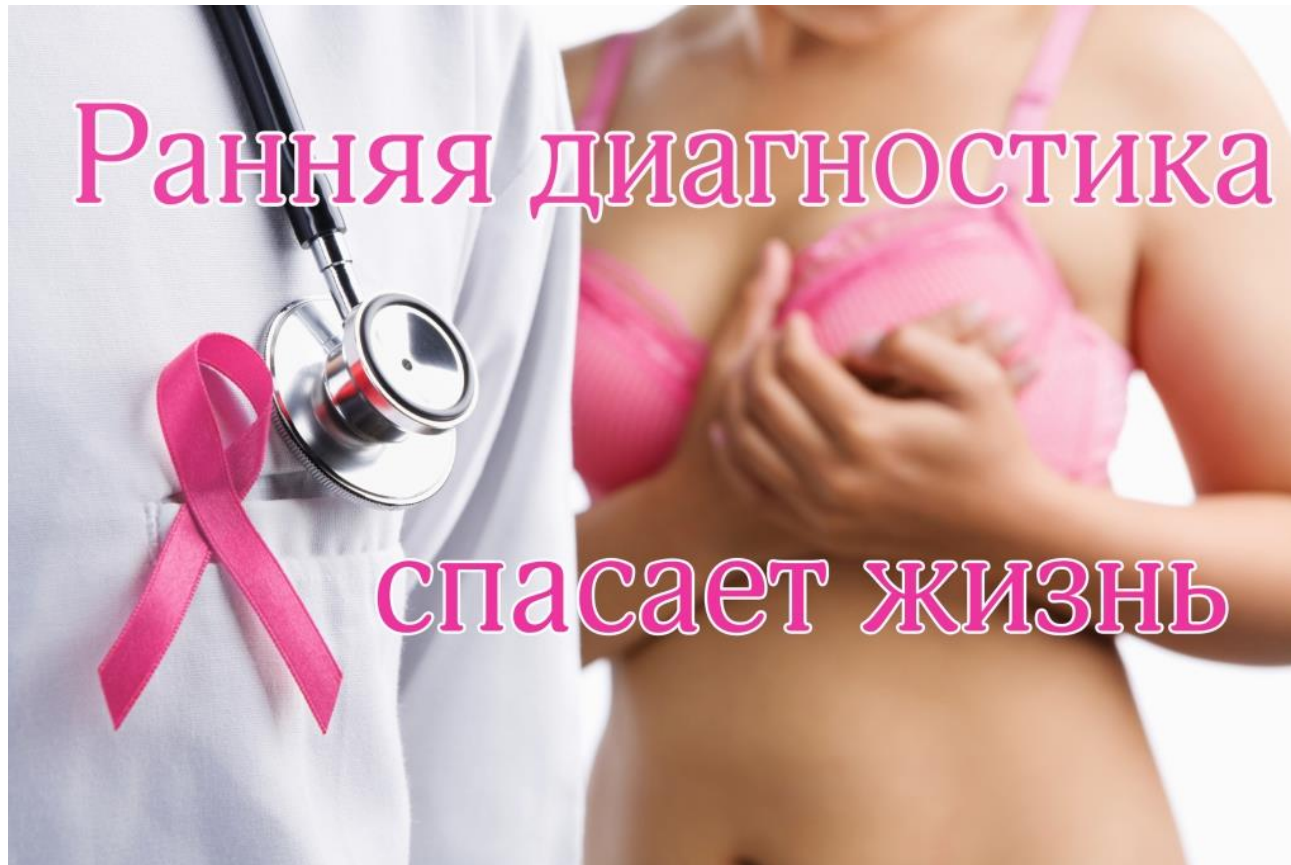
- ▶ Разнообразные формы доброкачественных дисплазий молочных желез встречаются у женщин чаще, чем рак молочной железы.
- ▶ На 1 женщину больную раком молочной железы приходится 40-50 женщин с дисгормональной патологией молочных желез.
- ▶ Этиологические нарушения, возникающие в гормональном и метаболическом звеньях, и высокая частота сочетания мастопатии и рака молочных желез позволяет отнести женщин с доброкачественными дисгормональными заболеваниями молочных желез в группу риска по возможному развитию у них онкологической патологии.



КИСТЫ МОЛОЧНОЙ  
железы



Благодарю за внимание!



4 февраля –  
Всемирный день  
борьбы против рака